



Liebe Mitbürgerinnen und Mitbürger,

mit dieser Darstellung der Zahlen aus dem Haushaltsentwurf 2017 wollen wir Ihnen auch dieses Jahr wieder einen leicht verständlichen und komprimierten Überblick über das Gesamtwerk verschaffen. Der komplette Entwurf umfasst über 450 Seiten und ist nicht für jeden in kurzer Zeit lesbar. Wir geben Ihnen daher mit der vorliegenden Aufstellung und den Grafiken die Gelegenheit, sich schnell über die geplanten Eingaben und Ausgaben zu informieren. Der Vergleich des Planansatzes für 2017 mit dem des Vorjahres ermöglicht Ihnen, die entsprechenden Abweichungen auch prozentual auf einen Blick zu erkennen. Natürlich kann diese knappe Aufstellung nicht alle Fragen beantworten. Den gesamten Haushaltsentwurf 2017 finden Sie mit allen Details auf den Internet Seiten der Stadt Schwalbach.

Ihre Anregungen und Vorschläge nehmen wir auch dieses Jahr gerne auf. Wie in den letzten Jahren werden auch diese wieder Eingang in unsere Beratungen finden. In der Vergangenheit sind so viele Ideen der Bürgerinnen und Bürger diskutiert und in den meisten Fällen auch umgesetzt worden. Die Gespräche und der Gedankenaustausch mit Ihnen sind für uns wesentliche Bestandteile unserer kommunalpolitischen Tätigkeit. Deshalb unsere Bitte: Sprechen Sie uns an. Wir beantworten gerne Ihre Fragen und nehmen Ihre Empfehlungen auf.

Wir werden Ihnen auch dieses Jahr wieder an einem Info Stand am 4.11.2016 in der Limespassage persönlich für Gespräche zur Verfügung stehen. Wir freuen uns auf den Dialog mit Ihnen,

Hartmut Hudel, Vorsitzender der SPD Fraktion

### Inhaltsübersicht:

Thema	Seite
Zahlen zum Haushalt	3 – 6
Grafiken zu Produktbereichen und Steuereinnahmen	7
Grafiken zu Umlagen und Gewerbe-/Einkommensteuer	8
Grafiken zu Einwohnerzahl und Verschuldung je Einwohner	9
Übersicht der Investitionen	10
Grundinformationen zum Haushalt	11
Wie können Sie mitwirken?	12

### Was sind die wesentlichen Daten des Haushaltentwurfs für 2017?

Bürgermeisterin Christiane Augsburg hat am 29. September 2016 den Entwurf des Haushaltsplanes für das Jahr 2017 in der Stadtverordnetenversammlung eingebracht. Im Ergebnishaushalt sind die Einnahmen mit 54,7 Mio. Euro und die Ausgaben mit 60,6 Mio. Euro ausgewiesen. Daraus ergibt sich ein Defizit von 5,8 Mio. Euro.

Im Haushaltsjahr 2017 stehen in Schwalbach große Investitionen an. Der Beginn des Neubaus des Kindergartens Am Park, die Neugestaltung des Unteren Marktplatzes und als weiteres Großprojekt die innere Verkehrserschließung des Gewerbegebietes „Kronberger Hang“. Alles Maßnahmen, „...die für die Attraktivität der Stadt Schwalbach als Wohn- und Wirtschaftsstandort unumgänglich sind.“ so Bürgermeisterin Christiane Augsburg in ihrer Haushaltsrede. Umso unverständlicher sind daher die Berechnungen des hessischen Finanzministers, die Schwalbach für den Kommunalen Finanzausgleich mit 4,7 Mio. Euro belasten.

Trotz derzeit guter finanzieller Ausstattung unserer Stadt, ist maßvolles Haushalten sowie der Blick auf das Machbare und Notwendige auch dieses Jahr bei den Beratungen geboten.

### Wie sind die nachfolgenden Tabellen aufgebaut?

In den Spalten 2 – 5 sind die jeweiligen Ansätze für die Jahre 2016 bzw. 2017 angegeben. Für das Jahr 2016 ist nur der Haushaltsansatz aufgeführt. Für das Jahr 2017 sind die Erträge und die Aufwendungen mit dem sich daraus ergebenden Ergebnis aufgezeigt. In der letzten Spalte können Sie die prozentuale Abweichung zum Vorjahr ersehen. Die negativen (roten) Prozentzahlen bedeuten höhere Ausgaben bzw. niedrigere Einnahmen im Vergleich zum Ansatz 2016, die positiven (schwarzen) Prozentzahlen weisen auf niedrigere Ausgaben bzw. höhere Einnahmen hin. So können Sie auf einen Blick sehen, wie sich geplante Ausgaben bzw. Einnahmen ggü. dem letzten Jahr verändert haben (schwarz = positiv, rot = negativ). In einigen Grafiken sind die Zahlen des Haushaltsplans für 2016 ebenfalls berücksichtigt.

Vermessen Sie noch Angaben, Grafiken oder Informationen, so bitten wir Sie, uns das mitzuteilen, damit wir im nächsten Jahr diese Zusammenfassung nach Ihren Vorschlägen optimieren können.

Produkte	HH Ansatz 2016	Ertrag 2017	Aufwendung 2017	HH Ansatz 2017	Veränd. in %
<b>Innere Verwaltung</b>	<b>-5.360.867</b>	<b>253.122</b>	<b>6.023.273</b>	<b>-5.770.151</b>	<b>-7,63</b>
Stadtverordnetenversammlung und Ausschüsse	-116.500	227	127.500	-127.273	-9,25
Magistrat	-473.924	26.949	751.702	-724.753	-52,93
Gleichstellungsstelle	-39.350	0	39.350	-39.350	0,00
Organisations- und Personalangelegenheiten	-131.900	5.727	147.800	-142.073	-7,71
Öffentlichkeitsarbeit	-253.800	0	247.900	-247.900	2,32
Finanzverwaltung	-686.500	8.204	706.050	-697.846	-1,65
Einrichtungen für die gesamte Verwaltung	-1.809.053	2.480	1.859.561	-1.857.081	-2,65
Verwaltungsgebäude	-302.430	17.970	348.950	-330.980	-9,44
Informationstechnologie (IT)	-207.960	2.900	194.710	-191.810	7,77
Pool-Dienstfahrzeuge (jetzt in „Einrichtungen für die ges. Verwaltung“)	-17.500	0	0	0	100,00
Bauhof	-1.375.400	4.300	1.409.800	-1.405.500	-2,19
Liegenschaftsverwaltung	53.450	184.365	189.950	-5.585	-110,45
<b>Sicherheit und Ordnung</b>	<b>-1.123.370</b>	<b>338.515</b>	<b>1.562.400</b>	<b>-1.223.885</b>	<b>-8,95</b>
Statistiken und Wahlen	-18.000	6.000	30.750	-24.750	-37,50
Ordnungsaufgaben	-784.000	281.354	1.141.250	-859.896	-9,68
Schiedsman und Ortsgericht (jetzt in „Ordnungsaufgaben“)	-3.150	0	0	0	100,00
Feuerlöschwesen und Brandschutz	-318.220	51.161	390.400	-339.239	-6,61
<b>Kultur und Wissenschaft</b>	<b>-683.795</b>	<b>20.860</b>	<b>719.300</b>	<b>-698.440</b>	<b>-2,14</b>
Stadtarchiv	-9.700	300	12.700	-12.400	-27,84
Förderpreis für Künstler (jetzt in „Förderung der Freizeitvereine“)	-2.000	0	0	0	100,00
Förderung v. Musikschulen und musischer Früherziehung	-5.800	0	5.800	-5.800	0,00
Stadtbücherei	-243.960	12.900	262.670	-249.770	-2,38
Förderung der Kulturkreis GmbH	-382.765	0	395.500	-395.500	-3,33
Förderung der Freizeitvereine	-25.600	0	18.400	-18.400	28,13
Haus der Vereine	-13.970	7.660	24.230	-16.570	-18,61

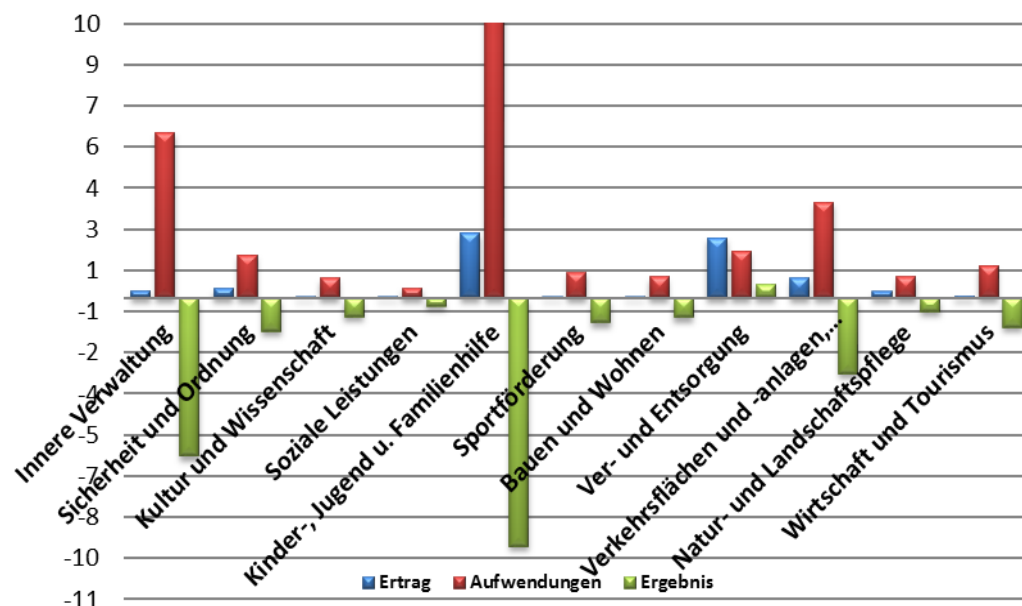


Produkte	HH Ansatz 2016	Ertrag 2017	Aufwendung 2017	HH Ansatz 2017	Veränd. in %
<b>Soziale Leistungen</b>	-347.813	17.017	347.185	-330.168	5,07
Seniorenarbeit	-186.513	15.517	220.935	-205.418	-10,14
Integration	-101.900	1.500	71.300	-69.800	31,50
Behindertenarbeit	-20.200	0	15.750	-15.750	22,03
Zuschüsse an Soziale Einrichtungen	-39.200	0	39.200	-39.200	0,00
<b>Kinder-, Jugend- u. Familienhilfe</b>	-8.127.070	2.345.007	11.408.360	-9.063.353	-11,52
Schulkinderhaus Georg-Kerschensteiner-Schule	-573.125	217.427	906.120	-688.693	-20,16
Schulkinderhaus Geschwister-Scholl-Schule I	-686.705	263.580	981.010	-717.430	-4,47
Schulkinderhaus Geschwister-Scholl-Schule II	-601.180	242.120	856.640	-614.520	-2,22
Jugendbildungswerk	-99.575	7.500	103.460	-95.960	3,63
Ferienspiele und -pässe	-66.320	14.500	116.920	-102.420	-54,43
Zuschüsse an freie Träger für die Jugendarbeit	-49.000	0	48.600	-48.600	0,82
Schulsozialarbeit Friedrich-Ebert-Schule	-75.100	89.000	169.100	-80.100	-6,66
Leseförderung (jetzt in „Schülerhilfe und Leseförderung“)	-10.900	0	0	0	100,00
Schülerhilfe und Leseförderung	-82.700	0	92.300	-92.300	-11,61
Schulsozialarbeit Georg-Kerschensteiner-Schule	16.100	21.000	5.900	15.100	-6,21
Verwaltung soziale Angelegenheiten	-707.100	680	762.500	-761.820	-7,74
Kindertagesstätte Tausendfüßlerhaus/Badener Straße	-583.385	278.100	877.990	-599.890	-2,83
Kindertagesstätte Kinderkiste/Pfingstbrunnenstraße	-558.255	286.800	910.680	-623.880	-11,76
Kindertagesstätten Freier Träger	-3.224.900	900.000	4.462.400	-3.562.400	-10,47
Jugendarbeit	-355.190	1.600	369.355	-367.755	-3,54
Schiffsspielplatz und Spielmobil/Café Blaupause	-142.135	2.350	138.985	-136.635	3,87
Atrium	-139.850	19.000	391.750	-372.750	-166,54
Spielplätze	-141.200	0	166.750	-166.750	-18,09
Zentrum für Jugendberatung und Suchthilfe	-46.550	1.350	47.900	-46.550	0,00
<b>Sportförderung</b>	-969.700	3.400	925.550	-922.150	4,90
Zuschüsse an Sportvereine	-199.000	0	109.600	-109.600	44,92
Stadion und Sportplätze "Hinter der Röth"	-297.050	300	332.900	-332.600	-11,97

Produkte	HH Ansatz 2016	Ertrag 2017	Aufwendung 2017	HH Ansatz 2017	Veränd. in %
Naturbad (ehem. Taunusbad)	-473.650	3.100	483.050	-479.950	-1,33
<b>Räumliche Planung und Entwicklung</b>	-174.450	0	110.600	-74.450	57,32
Stadtplanung	-174.450	0	110.600	-74.450	57,32
<b>Bauen und Wohnen</b>	-709.644	18.720	755.300	-736.580	-3,80
Allg. Aufgaben der Bau- und Grundstücksverwaltung	-672.110	8.454	712.100	-703.646	-4,69
Fehlbelegungsabgabe und Vergabe von Sozialwohnungen	-37.534	10.266	43.200	-32.934	12,26
<b>Ver- und Entsorgung</b>	377.300	2.183.045	1.694.465	488.580	29,49
Konzessionsabgabe für Elektrizität	400.000	400.000	0	400.000	0,00
Konzessionsabgabe für Gas	22.000	22.000	0	22.000	0,00
Konzessionsabgabe für Fernwärme	25.500	25.500	0	25.500	0,00
Abfalleinsammlung und -transport	-70.200	1.735.545	1.694.465	41.080	158,52
<b>Verkehrsflächen und -anlagen, ÖPNV</b>	-2.971.190	715.700	3.484.480	-2.768.780	6,81
Gemeindestraßen und Straßenbeleuchtung	-2.094.400	220.400	1.944.740	-1.724.340	17,67
Straßenreinigung	170.500	175.000	4.950	170.050	-0,26
Tiefgarage Stadtmitte einschl. Parkdeck	-488.990	220.000	797.240	-577.240	-18,05
Parkhaus Sauererlenstraße	-6.300	0	6.300	-6.300	0,00
Bahnhöfe Schwalbach mit Bahnhofsvorplatz	-182.000	100.300	336.250	-235.950	-29,64
Öffentlicher Personennahverkehr	-370.000	0	395.000	-395.000	-6,76
<b>Natur- und Landschaftspflege</b>	-398.816	239.470	758.960	-519.490	-30,26
Parkanlagen und öffentliche Grünflächen	-157.150	1	137.800	-137.799	12,31
Bäche einschl. Hochwasserschutz	-68.500	0	60.000	-60.000	12,41
Friedhöfe	-86.300	228.985	466.310	-237.325	-175,00
Naturschutzprojekte	-85.200	0	82.700	-82.700	2,93
Stadtwald	-1.666	10.484	12.150	-1.666	0,00
<b>Wirtschaft und Tourismus</b>	-952.650	73.600	1.159.750	-1.086.150	-14,01
Stadtmarketing und Förderung des Wirtschaftsstandortes	-24.900	0	22.450	-22.450	9,84
Bürgerhaus	-935.750	35.900	1.108.900	-1.073.000	-14,67
Historische Gebäude	900	14.700	11.300	3.400	277,78

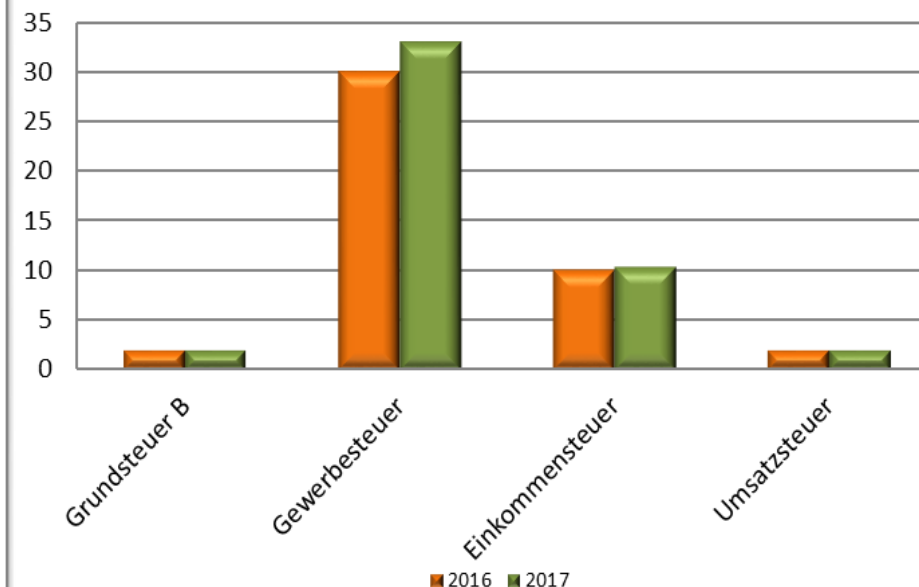
Produkte	HH Ansatz 2016	Ertrag 2017	Aufwendung 2017	HH Ansatz 2017	Veränd . in %
Historisches Rathaus (jetzt unter „Historische Gebäude“)	1.200	0	0	0	-100,00
Wochenmärkte	20.200	19.000	800	18.200	-9,90
Sonstige Einrichtungen	-14.300	4.000	16.300	-12.300	13,99
<b>Allgem. Finanzwirtschaft</b>	<b>15.735.100</b>	<b>48.195.700</b>	<b>31.555.100</b>	<b>16.640.600</b>	<b>5,75</b>
Steuern, allgemeine Zuweisungen und allgemeine Umlagen	15.735.100	48.195.700	31.555.100	16.640.600	5,75

## Produktbereiche (in Millionen)



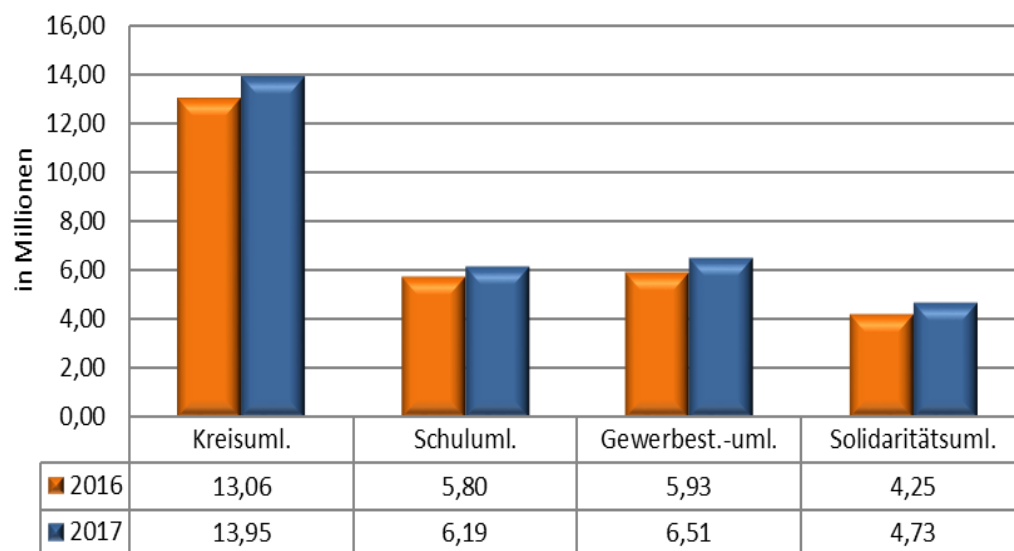
Der größte Ausgabeposten im Haushaltsentwurf 2017 ist wieder der Produktbereich Kinder-, Jugend- und Familienhilfe. In obiger Tabelle können Sie die Feingliederung ansehen. Die Ausgaben für Kinder sind auch vorgegeben durch die gesetzliche Verpflichtung, Kindergartenplätze und Plätze für die Betreuung von Kindern unter 3 Jahren bereit zu stellen

## Steuereinnahmen (in Millionen)

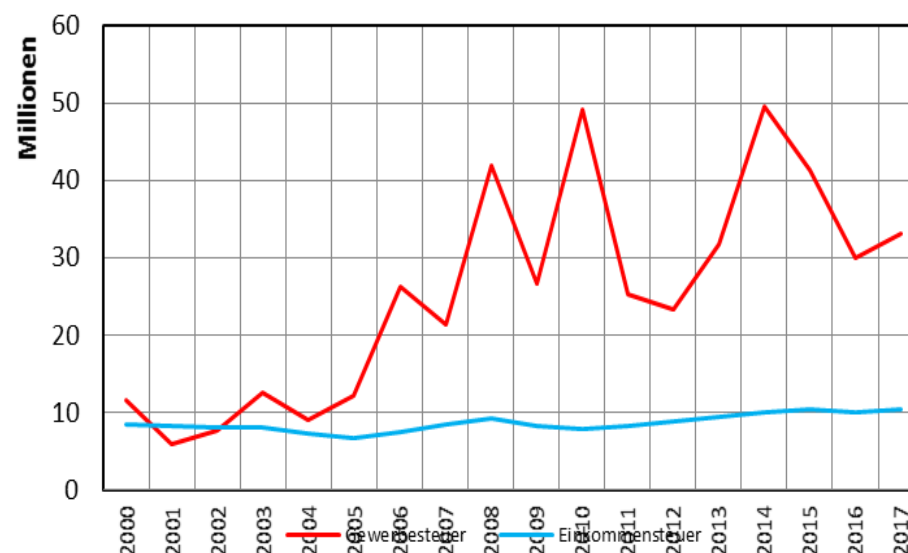


Die Gewerbesteuer stellt in Schwalbach die höchste Einnahmequelle im Haushalt dar. Der Ansatz für die Höhe der Steuer ergibt sich aus den Voranmeldungen der Unternehmen und den Schätzungen für das kommende Jahr. Geschätzt wird auch die Höhe der zu erwartenden Einkommensteuer. Die Einkommensteuer verteilt sich auf den Bund, das Land und die Kommune.

## zu zahlende Umlagen



## Entwicklung der Gewerbe-/Einkommensteuer in den Jahren 2000 - 2017



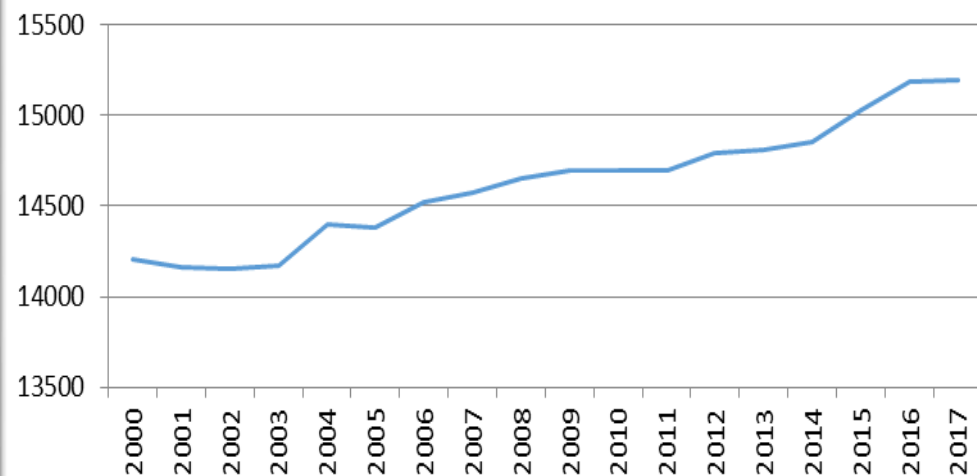
Von den Steuereinnahmen verbleibt nicht alles bei der Stadt. Die Umlagen, die sich aus der obigen Grafik ergeben, werden nach einem bestimmten Berechnungsschlüssel ermittelt. Der Main – Taunus – Kreis erhält Kreis- und Schulumlage um seinen Verpflichtungen nachkommen zu können. Der Kreis hat keine eigenen Steuereinnahmen, ist also von den Gemeinden und Städten „abhängig“. Damit finanziert er seine zahlreichen Aufgaben wie Schulwesen, Straßenbau und -unterhaltung, Gesundheitswesen mit den Krankenhäusern etc. Die Gewerbesteuerumlage wird an den Bund gezahlt. Die Solidaritätsumlage ergibt sich aus dem „Kommunalen Finanzausgleich“ (KFA).

Alle o.g. Zahlen zeigen den erwarteten Mittelabfluss für die Jahre 2016 und 2017. Sie können sich entsprechend der tatsächlichen Einnahmen für die beiden Jahre noch verändern.

Bei den Zahlen für die Jahre 2016 – 2017 handelt es sich um die Planansätze des lfd. Haushaltsjahres. Da die Planansätze für die Gewerbesteuer nach den Voranmeldungen der Unternehmen in die jeweiligen Entwürfe der Haushaltspläne eingestellt werden, können sich natürlich auch Veränderungen, die zu Rück- oder auch Nachzahlungen führen, ergeben. In den zurückliegenden Jahren konnten wir erhebliche Nachzahlungen verbuchen. So sind auch die aus der Grafik ersichtlichen „Ausschläge“ zu erklären.

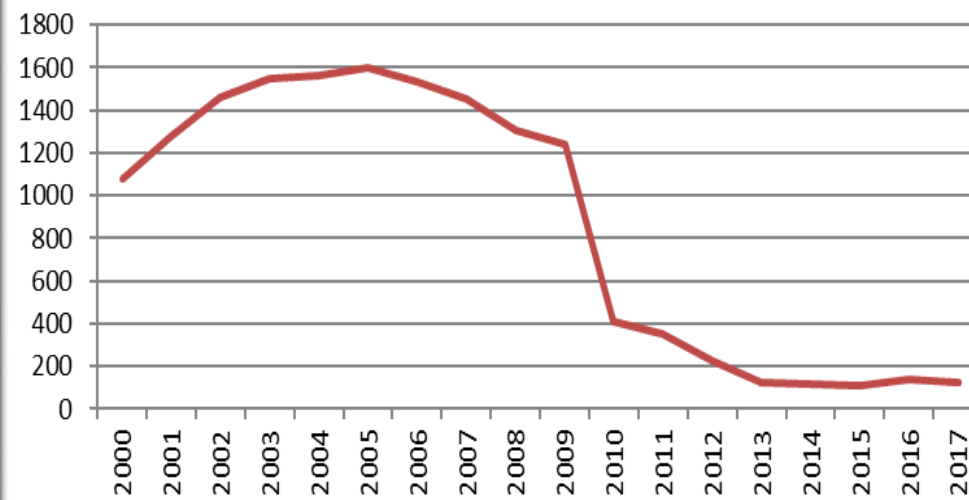


## Entwicklung der Einwohnerzahl in Schwalbach



Die Zahlen für die Jahre 2016 und 2017 basieren auf Schätzungen.

## Entwicklung der Schulden je Einwohner von 2000 - 2017



Die Angabe für 2017 ergibt sich aus der geschätzten Einwohnerzahl in der Relation zu der geplanten Darlehensaufnahme.

Für das Jahr 2017 sind die folgend aufgeführten Investitionen geplant (Darstellung aller Investitionen  $\geq$  € 75.000)

Maßnahmen	Ansatz 2016
Tilgung Darlehen Gemeinde Sulzbach	75.965
Beamer und Leinwand für die Gruppenräume 9 und 10, Austausch der Stühle und Tische Gruppenräume 5-9 sowie eine Mobile Hubarbeitsbühne	77.400
Tilgung Darlehen WI Bank	79.255
Rutschenturm für den Waldspielplatz	105.000
Zuschuss des Landes Hessen für den behindertengerechten Ausbau der Bushaltestellen	117.500
Urnenwand Alter Friedhof	125.000
Komplettsanierung Feldbergstraße und Gehwegerneuerung vom Anschluss Bahnstraße bis Niederhöchststädter Pfad	225.000
Behindertengerechter Umbau der Bushaltestellen im Stadtgebiet/Auszahlungen	628.100
Ankauf Fernheizwerk* und Grundstücksankäufe (*Grundstück Fernheizwerk)	1.490.000
Anteil Stadt Neubau Kita Am Park	1.500.000

## Grundinformationen zum Haushalt

### Was ist ein Haushaltsplan?

Der Haushaltsplan ist ein großes und verwirrendes Zahlenwerk, in dem alle städtischen Finanzen ausgewiesen sind, aber kein Buch mit sieben Siegeln. Aus diesem Grund versuchen wir Ihnen dieses Thema zu erläutern und näher zu legen. Der Haushaltsplan ist abgesehen von seiner komplizierten Struktur im Grunde genommen nichts anderes, als ein Buch, in dem alle Einnahmen und Ausgaben eines Jahres im Voraus festgesetzt werden. Alle Einnahmen werden so gut es geht ermittelt oder geschätzt. Die wichtigsten Einnahmen für die Stadt Schwalbach sind die Gewerbesteuer, der Gemeindeanteil an der Einkommensteuer, sowie die Grundsteuern. Darüber hinaus werden noch Einnahmen aus Gebühren und Beiträgen erzielt. Diese sind aber zweckgebunden und dürfen wiederum nur für spezielle Zwecke ausgegeben werden. Anhand der Einnahmen kann man nunmehr festlegen, wie hoch die Ausgaben sein dürfen.

### Wie entsteht eigentlich ein Haushaltsplan?

Ein so umfassendes Zahlenwerk bedarf selbstverständlich einer gewissen Zeit, bis alle Zahlen endgültig feststehen. Aus diesem Grund werden im Frühjahr eines jeden Jahres seitens der Kämmerei, die für die Erstellung des Haushaltsplan verantwortlich ist, alle Ämter und betroffenen Stellen angeschrieben und darum gebeten, alle Einnahmen und Ausgaben für das kommende Jahr mitzuteilen. Wenn dies geschehen ist, diskutieren Bürgermeisterin und Amtsleiter die verschiedenen Positionen. Hierbei ergibt sich schon eine Vielzahl von Veränderungen. Nachdem diese verwaltungsinterne Diskussion beendet ist, kommt der nächste öffentliche Teil der Haushaltsplanerstellung. Der Magistrat berät gemeinsam mit den Amtsleitern in einer Haushaltsklausur ein ganzes Wochenende das Zahlenwerk. Danach wird er in der Stadtverordnetenversammlung „eingebracht“. In diesem Jahr hat Bürgermeisterin Christiane Augsburger in der Sitzung am 29.9.2016 den Haushaltsentwurf eingebracht und in Ihrer Rede die wesentlichen Inhalte und politischen Schwerpunkte vorgestellt. Anschließend wurde den Parlamentariern das Gesamtwerk ausgehändigt. Nunmehr beraten die Fraktionen zunächst über den Haushalt. In den *öffentlichen* Ausschusssitzungen können Fragen an die Verwaltung gestellt werden. Im November stellen die Fraktionen ihre Anträge zu dem Entwurf, d.h. sie bringen Änderungen, Ergänzungen oder Streichungen ein. In dem Haupt- und Finanzausschuss werden diese Anträge *öffentlich* diskutiert, beraten und abgestimmt. Dieses Ergebnis wird der Stadtverordnetenversammlung zur Beschlussfassung vorgelegt. In der Sitzung am 8.12.2016 wird dann der Haushaltsentwurf in der Stadtverordnetenversammlung beraten und verabschiedet.

### Wie sieht so ein Haushaltsplan aus?

Das wesentlichste Element des Gesamtwerkes ist der Ergebnishaushalt. Hier werden alle wirtschaftlich wichtigen Geschäftsvorfälle erfasst und gegeneinander aufgerechnet. Der Finanzhaushalt umfasst im Wesentlichen alle städtischen Investitionen. Er stellt sicher, dass immer genügend Geld für die zu leistenden Aufgaben zur Verfügung steht.

### Wie ist der Haushalt gegliedert?

Um den Haushaltsplan übersichtlicher zu gestalten ist er nach verschiedenen Kriterien gegliedert. Da sind zunächst die „Produktbereiche“ (in der obenstehenden Tabelle gelb unterlegt), die in der obenstehenden Tabelle mit den Erträgen, Aufwendungen und dem sich daraus ergebenden Ergebnis aufgezeigt sind. Was sich hinter den Produktbereichen verbirgt, ist unter „Produkte“ aufgeführt. Im Haushaltsplan sind auch die Produkte mit den Erträgen, Aufwendungen und dem Ergebnis abgebildet.

### Wie können Sie mitwirken?

Nachdem Sie sich nun die Zahlen zum Haushalt angeschaut haben, bestehen evtl. noch Fragen zu den einzelnen Posten. Oder Sie haben Ideen und Anregungen, die Sie mit uns besprechen wollen. Vielleicht möchten Sie uns auch Sparvorschläge machen.

Sie können uns eine Nachricht auf unserer Internet Seite [www.spd-schwalbach.de](http://www.spd-schwalbach.de) hinterlassen. Dort haben Sie auch die Gelegenheit die Informationen zum Haushalt 2016 und 2017 einzusehen und herunterzuladen.

Natürlich haben Sie die Möglichkeit uns anzurufen oder eine mail zu schicken.

Ihre Kontaktadresse ist: Hartmut Hudel, Berliner Str. 19, email: [hartmut.hudel@spd-schwalbach.de](mailto:hartmut.hudel@spd-schwalbach.de), Tel. 81927. Geben Sie uns Ihre Vorschläge auf. Wir freuen uns auf das Gespräch und den Gedankenaustausch mit Ihnen. Gerne stellen wir Ihnen auch ein Exemplar unserer Information zum Haushalt 2017 zu.

